



Universidad
Central

INFORME DE GESTIÓN DAVE 2022

Datos al 31-12-2022

DIRECCIÓN DE COMUNICACIONES CORPORATIVAS

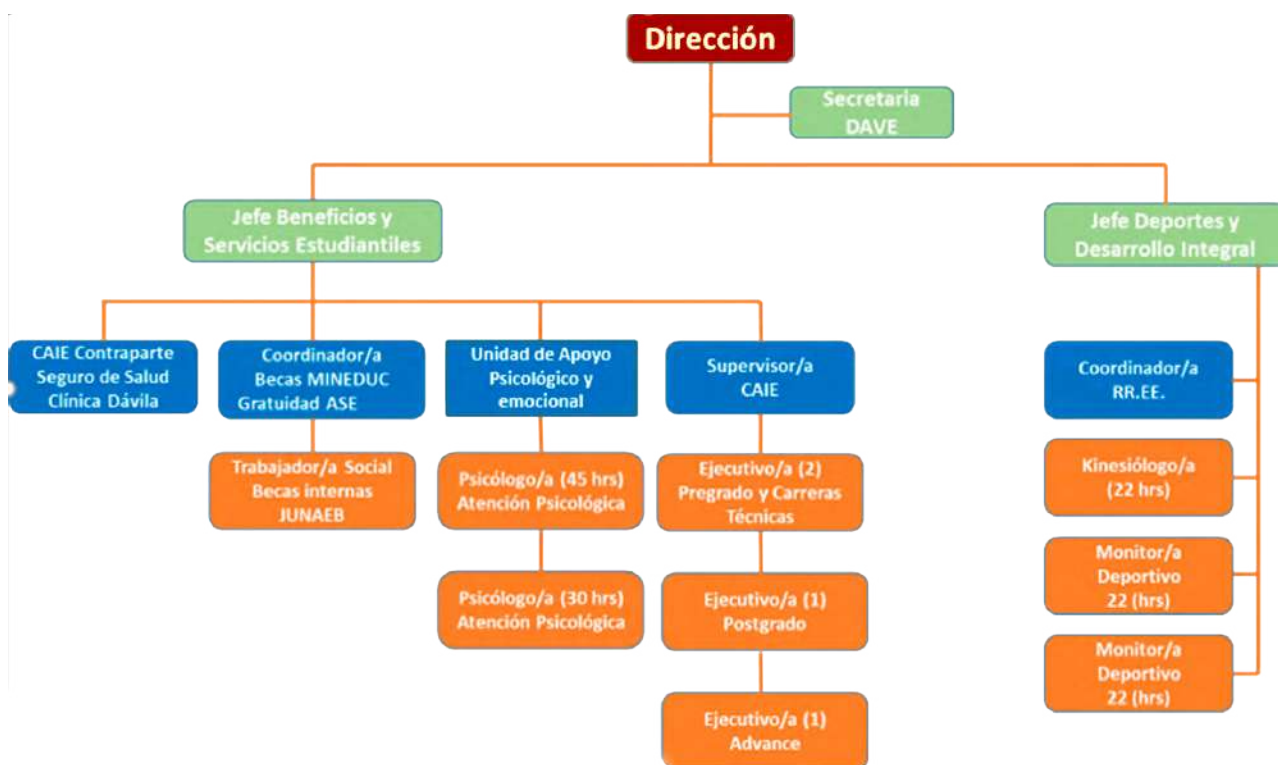




ORGANIGRAMA	3
HITOS MÁS RELEVANTES 2022	4
CONSEJERÍA Y SALUD	6
PROGRAMA DE ORIENTACIÓN PSICOLÓGICA	7
PROGRAMA TERAPIA COMPLEMENTARIA CON FLORES DE BACH	9
PLAN DE PREVENCIÓN E INTERVENCIÓN TEMPRANA EN SALUD MENTAL	11
ACTIVIDADES COMPLEMENTARIAS DESARROLLADAS	12
BECAS Y BENEFICIOS	14
BECAS INTERNAS	14
BENEFICIOS EXTERNOS	15
MINEDUC	15
TARJETA NACIONAL ESTUDIANTIL (TNE)	17
CRÉDITO LEY 20.027 (CAE)	17
CONVENIO ACCIDENTES TRAUMÁTICOS	18
CENTRO DE ATENCIÓN ESTUDIANTIL (CAIE)	19
SOLICITUDES DE CERTIFICADOS	20
REQUERIMIENTOS ACADÉMICOS	21
SUSPENSIÓN DE ESTUDIOS	21
REINCORPORACIÓN DE ESTUDIOS	21
DEPORTES Y DESARROLLO INTEGRAL	22
ORGANIZACIONES ESTUDIANTILES	22
BIMENSUALIDADES	22
FONDOS CONCURSABLES Y APORTES ACTIVIDADES ESTUDIANTILES	23
FDI MINEDUC, LINEA EMPRENDIMIENTO ESTUDIANTIL	25
DEPORTES Y ACTIVIDAD FÍSICA	26
TALLERES DEPORTIVOS	26
SELECCIONES UCEN	27
LOGROS DEPORTIVOS	27
ATENCIÓN KINESIOLÓGICA	27
JUEGOS DEPORTIVOS	28
ANEXOS	29
MATERIAL GRÁFICO	29
TRÍPTICO VIRTUAL	36
DAVE EN CIFRAS 2022	37



ORGANIGRAMA





HITOS MÁS RELEVANTES 2022

- **Módulos de autocuidado en nivelación institucional.** En el marco de la bienvenida y actividades de inserción para nuevos/as estudiantes se implementa por primera vez desde la DAVE, el módulo “Autocuidado y adaptación a la universidad”. Esta actividad fue desarrollada por un equipo de psicólogas, orientada a visibilizar la importancia del desarrollo de habilidades socioemocionales para abordar de mejor forma la integración a un primer año de universidad, coincidente con el retorno a la presencialidad, tras un extenso periodo de pandemia.
- **Capacitación en primeros auxilios psicológicos.** En conjunto con la Unidad de Género, y el Programa de Atención a Víctimas de la Subsecretaría de Prevención del Delito, se realiza la primera capacitación de Primeros Auxilios Psicológicos (PAP), los cuales hacen referencia al primer acercamiento con una persona que esté atravesando una crisis y que es clave para reaccionar de la mejor forma, al momento de entregar calma. Se capacita transversalmente a estudiantes, equipos directivos, académicos y funcionarios.
- **Implementación de espacios de atención inmediata ante crisis emocionales y/o riesgo suicida (turnos S.O.S.).** Horarios reservados con psicólogos/as disponibles para recibir atenciones en crisis, de manera inmediata. Esto se vuelve una necesidad raíz de los efectos socioemocionales de la pandemia y la vuelta a la presencialidad, así como también por otros eventos disruptivos que afectaron el bienestar emocional estudiantil.
- **Creación de “Tu Espacio” consulta libre sobre beneficios y servicios de la DAVE.** Se organiza esta instancia, para aclarar todas las dudas que los estudiantes tengan sobre los apoyos disponibles en el área de servicios y beneficios estudiantiles de la Dirección de Apoyo y Vida Estudiantil, tanto de becas y beneficios, como de orientación psicológica y Flores de Bach.
- **Conversatorio de mitos y realidades de las drogas de sumisión.** La DAVE impulsa esta actividad con el objetivo de informar a la comunidad universitaria respecto a una problemática que se hizo muy presente en el retorno a la presencialidad, en tiempos donde la información es clave para saber qué hacer y vivir con mayor tranquilidad. Gracias a la colaboración de la Facultad de Ciencias de la Salud, a través del Director del Magíster en Intervención en Drogodependencias, se generó la oportunidad de explicar detalladamente el funcionamiento de las drogas de sumisión, ayudar a derribar algunas desinformaciones y mitos respecto a ellas, y también de resolver preguntas reales que hicieron llegar las y los participantes.
- **Alerta UCEN.** Para un retorno a la presencialidad más seguro, se crea un plan que contempla tanto el fortalecimiento de conductas de autocuidado durante los desplazamientos, como un canal de denuncias directa, que activa las redes inmediatas en las cercanías de los campus universitarios. Esta iniciativa se realiza de manera conjunta entre la UGD, la Dirección de Administración y Servicios y la DAVE, y permite a estudiantes centralinos y otros/as miembros de la comunidad universitaria, avisar por medio de una línea exclusiva de mensajería WhatsApp sobre situaciones de riesgo en las inmediaciones de la Institución.
- **Vuelve la Semana Saludable UCEN!** Con el objetivo de aportar a mejorar la calidad de vida de la comunidad centralina, acercando a estudiantes, funcionarios(as) y cuerpo académico a diversos servicios de apoyo orientados a la prevención, autoconocimiento y autocuidado, la Dirección de Apoyo y Vida Estudiantil (DAVE) con el apoyo de la Facultad de Ciencias de la Salud realizó la 12va versión de la Semana Saludable UCEN. Esta 12va versión que recibió aproximadamente a 800 personas, contempló diversos stands con atenciones de las carreras de la Facultad de Ciencias de la Salud, de la DAVE y de externos que se sumaron a las actividades de autocuidado para la comunidad centralina.



- **Campeonato Futsal mixto**, 15 equipos de estudiantes de la Universidad Central se dieron cita en el Centro Deportivo para participar del torneo anual de Futsal mixto que organizó el área de Deportes y Desarrollo integral por primera vez este año.
- **Deporte en tu campus**, con el fin de dar a conocer las distintas alternativas que tienen los y las estudiantes, es que se realiza la actividad “deporte en tu campus” mostrando una vez por semana en horario protegido los distintos talleres que la universidad tiene para ellos/as.
- **Juegos deportivos 2022**, después de 3 años de ausencia, debido al estallido social y la pandemia, los juegos deportivos retornan con éxito, participando más de 200 estudiantes en estas olimpiadas, con el propósito de celebrar también los 40 años de la UCEN.





CONSEJERÍA Y SALUD

El objetivo del área es aumentar el bienestar integral de las y los estudiantes, generando redes de apoyo activas e inmediatas, como también intervenir en los factores que, como consecuencia de su problemática, pueden estar incidiendo en un mal desempeño académico o bien, pueden estar generando desmotivación de una carrera y/o una mala calidad de vida universitaria.

Los programas se han adaptado a las necesidades del plan paso a paso, a las disposiciones ministeriales, y a las posibilidades de cada consultante, adecuando las atenciones a formato presencial y on-line, según fuese necesario, con el desafío de proveer la misma calidad y dedicación.

Programas

- Orientación Psicológica (en formato online y presencial)
- Terapia complementaria de Flores de Bach (en formato presencial y online-con entrega presencial)
- Plan de prevención e intervención temprana en salud mental/emocional (en formato presencial)

La mayoría de las y los estudiantes acuden a estos servicios en forma voluntaria. No obstante, el programa de Orientación Psicológica recibe casos derivados desde las Escuelas y es frecuente que estudiantes así recibidos, luego continúen de forma autónoma.

Indicadores

Nº de citas programadas: Se refiere a la cantidad de horas solicitadas y coordinadas por estudiantes, requiriendo atención en los programas.

Nº de atenciones realizadas: Corresponde al número de citas efectivas.

Nº de ingresos: Da cuenta de la cantidad de estudiantes adscritos(as) a un determinado programa y que es independiente de la cantidad de horas de atención que un(a) estudiante solicita, puesto que puede solicitar varias horas de atención, y además ingresar a más de un programa.

Porcentaje de ocupación efectiva (adherencia): Expresa la relación entre la solicitud de horas y la asistencia efectiva. En el protocolo de asignación de horas se releva la importancia de establecer un compromiso por parte de él/la estudiante que demanda la atención profesional, instando a seguir un procedimiento para obtener lo que solicita.

Estadísticas por programas

PROGRAMA DE ORIENTACIÓN PSICOLÓGICA

Durante el período 2022 las atenciones del programa se efectúan en formato presencial y video llamada, contabilizando la programación de 4.688 citas, alcanzando un 70,1% de asistencia a las citas. El alcance del apoyo en número de estudiantes fue un total de 1.033 generando un incremento de 269 estudiantes, respecto al 2021, como se observa en la siguiente tabla:

	Nº estudiantes	Nº estudiantes	Variación	Diferencia
	2021	2022		
Alcance de atenciones (cantidad de estudiantes)	764	1.033	35%	269

Tabla 1 - Variación atención estudiantes

A continuación, se muestra el análisis comparativo de citas programadas, y la asistencia (atenciones realizadas) al total, en los últimos 3 años:

Atenciones programadas v/s Atenciones realizadas

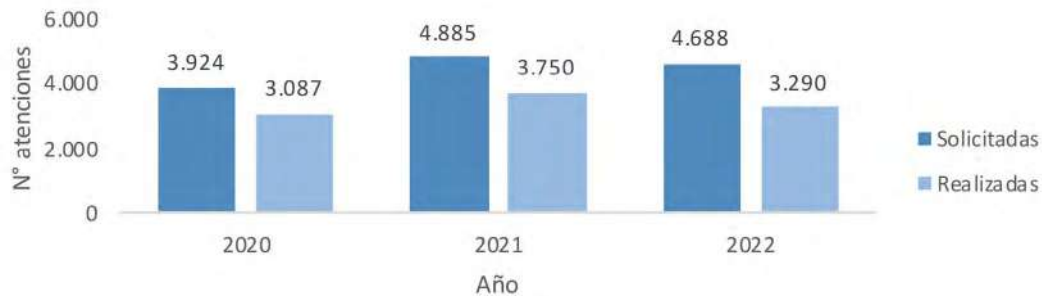


Gráfico 1 - Atenciones solicitadas v/s realizadas

Los tipos de atenciones durante el 2022 fueron online y presencial. A continuación, se muestra la tabla comparativa en relaciones a las atenciones programadas:

Tipo de Atención	Nº atención	%
Online	2.169	40%
Presencial	2.519	47%
Total	4.688	100%

Tabla 2 - Tipos de atención

El programa de orientación psicológica, si bien presenta una leve baja en el número de atenciones del año 2022 en comparación al año anterior, es importante destacar que el número de estudiantes abordados durante el último periodo muestra una variación positiva de un 35%, lo que representa un aumento neto de 269 estudiantes más, respecto al año 2021. La disminución numérica se explica en la implementación de “Turnos S.O.S.”, espacios reservados en las agendas profesionales, a fin de contar con psicólogos/as disponibles para recibir atenciones en crisis y casos de riesgo suicida, de manera inmediata. Esto se vuelve una necesidad particularmente a contar del mes de abril, debido al impacto socioemocional de la pandemia y los efectos al retomar la presencialidad, sumado a situaciones que activan una alta sensación de riesgo/alerta, conllevando a una frecuencia inesperada de crisis emocionales en la comunidad estudiantil, tanto en el trayecto hacia la universidad, sus alrededores e incluso dentro de los edificios. Se contabiliza un total de 720 Turnos SOS durante el 2022, que permitieron una oportuna intervención profesional.

En relación al universo de estudiantes que registran atención en el programa, se distribuyen en general de manera homogénea en los distintos años de estudio, siendo principalmente en 2022 consultantes de sexo femenino 73% (751) en modalidad diurna 94% (704), concentrándose mayoritariamente en el rango de edad de los 21 a los 23 años 67% (447).

Respecto a previsión en salud, un 65,2% (673) son usuarios del Fondo Nacional de Salud (FONASA) y, un 26,1% (270) corresponden a Instituciones de Salud Previsional (ISAPRE). Un 6,3% (65) declaró encontrarse sin cobertura, un 1,3% (13) cuenta con previsión asociada a FFAA y un 0,8% (8) no entregó información.

Estudiantes de Psicología, Enfermería, Derecho, Terapia Ocupacional y Tecnología Médica concentran el 59% de la demanda por apoyo psicológico, lo cual se refleja también al observar la distribución de ingresos por Facultad, respecto a su total de estudiantes matriculados/as en el siguiente gráfico:

Distribución consultas programadas por Facultad (nº estudiante / matrícula)

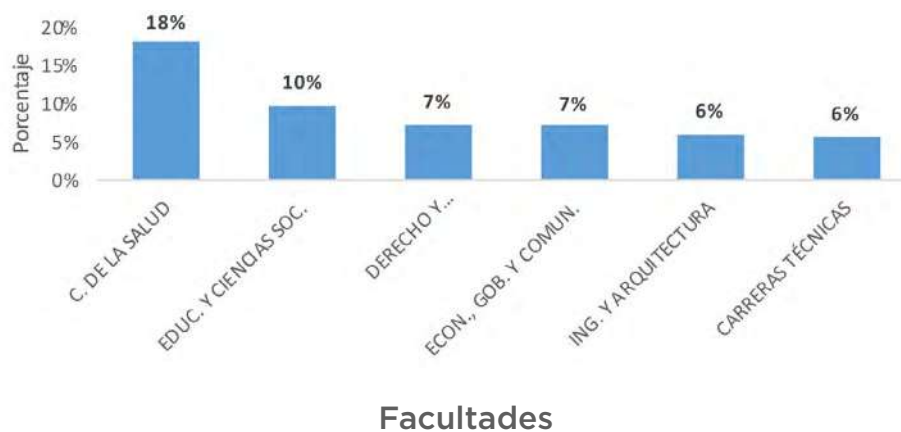


Gráfico 2 - Consultas por Facultad (atenciones programadas /matrículas)

En cada escuela contamos con una contraparte, quien efectúa alerta y derivación oportuna a nuestra unidad, y a quien reportamos seguimiento y estado de avance de cada caso derivado. Durante el 2022 se registraron 187 derivaciones desde las diferentes Escuelas, a continuación, se muestra la tabla con la cantidad de derivaciones versus los ingresos al programa:

Escuela	Cantidad derivaciones	Asiste al ingreso
Escuela de Arquitectura y Paisaje	16	12
Escuela de Derecho y Trabajo Social	2	2
Escuela de Economía y Negocios	6	2
Escuela de Educación Inicial	3	1
Escuela de Educación Secundaria y Ciencias Sociales	1	1
Escuela de Gobierno y Comunicaciones	13	10
Escuela de Ingeniería	9	6
Escuela de Psicología y Terapia Ocupacional	30	23
Escuela de Salud	96	71
Carreras Técnicas	10	6
Unidad de Género y Diversidad	1	1
Total	187	135

Tabla 3 - Derivaciones por escuela

Por otra parte, las principales problemáticas detectadas en las sesiones realizadas por las profesionales del programa, se mantienen respecto al año anterior, concentrándose en “Sintomatología ansiosa/angustiosa” con 22% (232), “Sintomatología depresiva” con un 11% (112) y “Desarrollo personal” con un 8% (85). Otros antecedentes relevantes, presentes ya sea al momento de consultar o bien previamente, son la existencia de violencia de pareja o familiar en un 14% (147) de los casos (violencia física, emocional, psicológica, financiera y/o sexual), lo que significa un aumento de un 12% a lo pesquisado en 2021; y la presencia de ideación o intento suicida en 14% (142) del total de consultantes, lo que representa un aumento este indicador en un 11% respecto al año anterior.

PROGRAMA TERAPIA COMPLEMENTARIA CON FLORES DE BACH

Luego de las adaptaciones efectuadas en la experiencia del año anterior en pandemia, el programa se efectúa en formato presencial y de video llamada, y la entrega de frascos con fórmulas florales se realiza con retiro en CAIE, contabilizando en total la programación de 1.701 citas programadas; consistentes en sesiones con la terapeuta en atenciones presenciales (45%), 465 retiros de fórmulas (27%) y 466 atenciones por video llamada (28%). Este programa logró entregar apoyo a un total de 490 estudiantes. A continuación, se muestra el análisis comparativo de citas programadas y asistencia (atenciones realizadas) al total de sesiones programadas, respecto de los últimos tres años:

Atenciones programadas v/s Atenciones realizadas

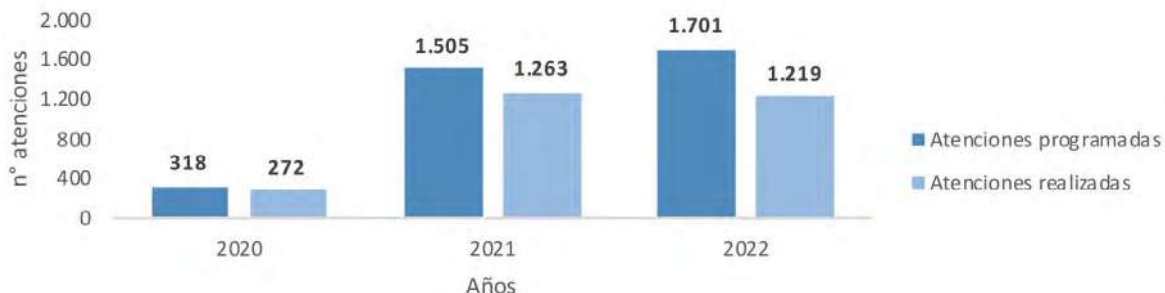


Gráfico 3 - Atenciones programadas vs realizadas

Durante 2022 la adherencia al programa fue de un 72% lo que es positivo. Por otra parte, es importante destacar que hubo un incremento en el número de estudiantes abordados lo que significó una variación positiva de 37% equivalente a 132 estudiantes más que en 2021, lo cual también impacta en el uso del recurso y continuidad del apoyo.

En relación al universo de estudiantes que registran atención en el programa, se distribuyen en general de manera homogénea en los distintos años de estudio, siendo principalmente consultantes de sexo femenino con el 84%. La edad de las/os consultantes se concentra mayoritariamente en el rango de los 21 a los 23 años con un 38%. En esta oportunidad los principales motivos de consulta en el programa fueron: “Ansiedad/nerviosismo” con un 31%, “Inseguridad” con un 12% y “Desmotivación” con un 11%.

Se mantiene la tendencia del año anterior, donde estudiantes de Enfermería, Psicología, Derecho, Terapia Ocupacional y Tecnología Médica concentran el 60% de la demanda por esta terapia alternativa, siendo principalmente estudiantes de régimen diurno (89%). Ahora bien, al observar el gráfico a continuación con la distribución de ingresos por Facultad, respecto a su total de estudiantes matriculados/as la distribución por Facultad se observa en el siguiente gráfico:

Distribución consultas programadas por Facultad (nº estudiante / matrícula)

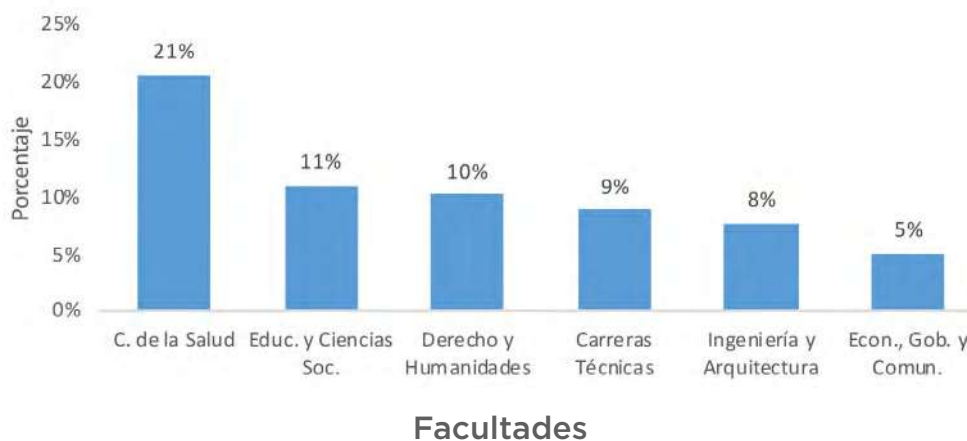


Gráfico 4 - Consultas por Facultad (atenciones programadas /matrículas)

PLAN DE PREVENCIÓN E INTERVENCIÓN TEMPRANA EN SALUD MENTAL

En respuesta a las necesidades existentes a nivel nacional en términos de salud mental universitaria, y considerando también la alta demanda existente en nuestra realidad local centralina, se genera un plan que contempla diversas medidas para fortalecer los actuales recursos en esta materia, y generar acciones efectivas de acuerdo a las necesidades propias de cada una de las Escuelas. Se refuerza la disponibilidad de horas en el programa orientación psicológica; se optimiza el proceso y seguimiento de derivaciones; se desarrollan campañas preventivas; y se genera una oferta de talleres, abarcando diversas temáticas que las escuelas identifican como necesidades.

Los talleres para el fortalecimiento de la salud mental y emocional estudiantil desarrollados por el área de Consejería y Salud, han sido confeccionados y convocados de 3 formas:

1. Por solicitud de una carrera y/o Escuela específica,
2. Por solicitud y en coordinación con representantes estudiantiles,
3. Talleres con temáticas que las psicólogas DAVE han identificado como problemáticas comunes, en diferentes consultantes

Respecto a las actividades desarrolladas, se contabiliza un total de 1.402 participantes en 52 talleres y grupos de apoyo, que abordaron diferentes temáticas asociadas al autocuidado y desarrollo emocional, la distribución se puede observar en la siguiente tabla:

Nombre actividad	Participantes	Cantidad de talleres
Modelos de autocuidado (dirigido a estudiantes de primer año)	465	22
Actividades de contención grupal	29	2
Comprensión y manejo de la ansiedad	54	1
Autoestima, y conciencia del propio cuerpo	33	1
Autocuidado y aspectos de la vida cotidiana que aportan a la calidad de vida	24	1
Cómo lograr un buen dormir	25	1
Límites y comunicación asertiva	47	2
Qué pasa en nuestro cuerpo y mente con el estrés	36	1
Retorno a la prespecialidad consciente y responsable	14	1
Salud mental y autocuidado durante el proceso de pasantías (Trabajo Social)	25	2
¿Cómo enfrentamos los desafíos? Emociones y su función adaptativa	20	1
Las fake de las drogas de sumisión	49	1
Taller de Autocompasión: ¿qué hacer con lo que siento que tengo que cumplir?	23	1
Integración sana a los campos clínicos (Enfermería)	198	6
Reconocimiento emocional en proceso de prácticas (Educación Diferencial)	40	2
Taller de relajación Programa Profudis	12	1
Estrategias para una adecuada gestión de tus tiempos (Geología e Ing. Civil en Minas)	80	3
Habilidades de socialización (Kinesiología)	20	1
	164	1
Inserción Laboral (Terapia Ocupacional)	44	1
Total	1.402	52

Tabla 4 - Talleres realizados 2022

ACTIVIDADES COMPLEMENTARIAS DESARROLLADAS

a) COLUMNAS PROFESIONALES

El equipo de psicólogas del área de Consejería y Salud, en el marco del Plan de Fortalecimiento a la Salud Mental y Emocional, realizó durante todo el año columnas en apoyo a nuestros/as estudiantes. Cada una de estas columnas están pensadas en la realidad que vivimos, aprovechando la instancia como una alternativa de psicoeducación para quienes no consultan individualmente ni participan en talleres, siendo publicadas en la web DAVE y difundidas en redes sociales:

Fecha	Título Taller
Diciembre	Crisis vocacional: ¿qué hago si no me gusta mi carrera?
Noviembre	Procesos de duelo en fiestas de fin de año
Noviembre	Recomendaciones para el término del año académico
Octubre	Descanso en los días libres: una necesidad que debemos considerar
Agosto	Atreverse a lo nuevo y salir de la zona de confort
Agosto	Percepción del estrés y cómo afrontarlo
Julio	Los beneficios de la actividad física para la salud mental
Julio	¿Cómo reconocer el riesgo suicida?
Junio	Estrategias para la prevención de riesgos en la vía pública
Junio	Beneficios de las mascotas y animales a la salud mental
Junio	¿Qué moviliza el bullying?
Mayo	Hábitos para un estudio agradable
Mayo	Qué hacer frente a situaciones imprevistas que nos generen ansiedad
Mayo	Los beneficios de establecer límites, dificultades y cómo aplicarlos para lograr el autocuidado
Abril	Vida universitaria segura en pandemia: "Mantener cuidados respecto al Covid como comunidad universitaria"
Abril	Aspectos de la vida cotidiana que aportan a la calidad de vida
Marzo	Comienza el año cuidando tu salud mental y emocional, en el primer ciclo de talleres DAVE 2022
Marzo	Beneficios de la nueva presencialidad universitaria

Tabla 5 - Talleres columnas profesionales 2022

b) SEMANA SALUDABLE UCEN 2022

La 12va versión de esta actividad se llevó a cabo en octubre de manera presencial, y tuvo por objetivo aportar al mejoramiento de la calidad de vida de la comunidad centralina a través de diversos espacios de apoyo orientados a la prevención, autoconocimiento y autocuidado a cargo de las carreras de la FAC-SALUD y organizada por la Dirección de Apoyo y Vida Estudiantil (DAVE).

Esta versión, contó con la participación de más de 800 personas de la comunidad centralina, que asistieron a diferentes stands de las carreras de la FACSALUD y los propios de la DAVE, a cargo de profesionales que informaron e invitaron a participar de los apoyos y servicios disponibles respecto a salud mental-emocional-física, becas y otros beneficios. Se sumaron, además, actividades deportivas, información sobre convenio de accidentes, medición de glicemia gratuita y la participación del Hospital San Borja Arriarán través de la campaña de donación de sangre; y por primera vez en la UCEN, del equipo de DKMS, fundación internacional sin fines de lucro dedicada a trabajar por los pacientes con cáncer de sangre y otros desórdenes de la sangre.

c) CAPACITACIÓN EN PRIMEROS AUXILIOS PSICOLÓGICOS

En el mes de octubre, y con una alta convocatoria, se desarrolló una capacitación en Primeros Auxilios Psicológicos, que contó con la participación de estudiantes, docentes, funcionarios y funcionarias de la Universidad Central. La organización del espacio fue entre la DAVE y la Unidad de Género y Diversidad (UGD), y se desarrolló con el apoyo del Programa de Atención a Víctimas de la Subsecretaría de Prevención del Delito, del Ministerio del Interior.

El objetivo de la actividad fue el de capacitar a la comunidad centralina para reaccionar de la mejor forma ante una crisis y poder entregar Primeros Auxilio Psicológicos (PAP) en caso de ser necesario. Los PAP hacen referencia al primer acercamiento con otro u otra que esté atravesando una crisis y que es clave al momento de entregar calma.

d) CONVERSATORIO DE MITOS Y REALIDADES DE LAS DROGAS DE SUMISIÓN

La DAVE impulsa esta actividad con el objetivo de informar a la comunidad universitaria respecto a una problemática que se hizo muy presente en el retorno a la presencialidad, en tiempos donde la información es clave para saber qué hacer y vivir con mayor tranquilidad.

Gracias a la colaboración de la Facultad de Ciencias de la Salud, a través del Director del Magíster en Intervención en Drogodependencias, se generó la oportunidad de explicar detalladamente el funcionamiento de las drogas de sumisión, ayudar a derribar algunas desinformaciones y mitos respecto a ellas, y también de resolver preguntas reales que hicieron llegar las y los participantes.

e) MODULOS DE AUTOCUIDADO EN NIVELACIÓN INSTITUCIONAL

En el marco de la bienvenida y actividades de inserción para nuevos/as estudiantes se implementa por primera vez desde la DAVE, el módulo “Autocuidado y adaptación a la universidad”, nivelación desarrollada por psicólogas de la DAVE. orientada a visibilizar la importancia del desarrollo de habilidades socioemocionales para abordar de mejor forma la integración a un primer año de universidad, coincidente con el retorno a las clases presenciales, tras un extenso periodo de pandemia.

f) CAMPAÑAS PREVENTIVAS

Campaña que reúne piezas gráficas (infografías), columnas y cápsulas de apoyo, difundidas a través de redes sociales (RRSS) y web institucional, con recomendaciones del equipo profesional para enfrentar de mejor manera diversas situaciones; prevención de riesgos en la vía pública, descansar adecuadamente en días libres, cómo comunicarnos de manera más asertiva, recomendaciones para cuidarse diariamente, y estrategias para el buen dormir.



BECAS Y BENEFICIOS

Esta área tiene por objetivo orientar y gestionar, los beneficios o programas a los cuales pueden acceder las y los estudiantes con problemáticas socioeconómicas. Por tanto, la labor principal es la administración y gestión de un extenso programa de becas internas y externas.

Programas

- Becas internas UCEN: Gestión y evaluación de Beca Social, Fallecimiento, Emergencia, Emergencia para padre/madre y/o tutor/a legal y beca copago especial
- Becas externas: Gestión MINEDUC, para pago de colegiatura y JUNAEB de mantención)
- Tarjeta Nacional estudiantil (TNE)
- Crédito con Aval del Estado (CAE)
- Convenio de accidentes traumáticos con Clínica Dávila
- Plan de Apoyo a la conectividad

Indicadores

Número de becas/os o beneficiarias/os: Corresponde al número de estudiantes becados/as o favorecidos/as por algún beneficio.

Número de beneficios o becas: Corresponde al número de becas o beneficios otorgados por los distintos programas.

Estadísticas por programa

BECAS INTERNAS

En lo que respecta a las becas internas para el año 2022, es posible observar un total de 2.107 evaluaciones y estudiantes becados(as) con descuentos directos en su arancel.

Esto, debido al fortalecimiento de la cobertura que la UCEN comprometió, producto de la crisis sanitaria desde el 2020 y la creación del plan de conectividad.

En 2022 se aprecia una disminución del 17% de estudiantes beneficiados, lo que representa una cantidad de 445 estudiantes menos que el año anterior, esto se debe a que el 2022 se realizó un proceso de postulación a Beca Social de Estudios a diferencia del año 2021 que contamos con cuatro procesos, dando más énfasis el año 2022 a las postulaciones de Beca de Emergencia.

Por otra parte, la Beca de Emergencia Social mantuvo su nivel de postulaciones incrementándose solo en 2 puntos respecto del año anterior. Se infiere que, a raíz de los apoyos del estado como por ejemplo en IFE universal y retiros de fondos de pensiones, las postulaciones han ido a la baja en 2021 y 2022. El detalle por tipo de beca es posible observarlo en los anexos, tabla del punto 3.

A continuación, se muestra las postulaciones por tipo de beca durante los dos últimos años:

Postulaciones por tipo de becas (2021/2022)



Gráfico 5 - Postulaciones por tipo de beca (2021/2022)

BENEFICIOS EXTERNOS

MINEDUC

La Universidad tiene a disposición toda la información necesaria para que estudiantes de carreras de pregrado y técnico profesional, puedan acceder y renovar una amplia gama de becas estatales, tales como: Beca Bicentenario, Juan Gómez Millas, Excelencia Académica, Nuevo Milenio, entre otras.

Durante el año 2022 se aprecia una variación negativa del 10% respecto del año anterior lo que representa 381 estudiantes menos. A continuación, se muestra el número total de becas asignadas como de renovantes de los dos últimos años.

Becas MINEDUC Asignación inicial v/s renovantes último 2 años

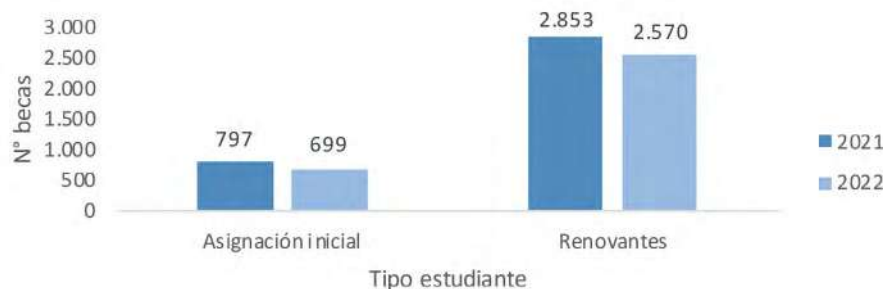


Gráfico 6 - Becas MINEDUC (2021/2022)

Se aprecia una disminución de asignaciones iniciales, tanto para estudiantes nuevos como de curso superior, explicado básicamente por la matrícula de primer año y no cumplimiento de puntaje mínimo de PAES para estos beneficios, generando una diferencia de 98 estudiantes menos respecto al año 2021. Por otra parte, la beca Bicentenario cuenta con 234 asignaciones adicionales más en relación con el año 2021, lo que se aprecia en la siguiente tabla.

En la tabla siguiente, se muestra la cantidad de beneficios asignados:

Tipo beca	N° estudiantes		variación	diferencia
	2021	2022		
Beca Articulación	85	63	-26%	-22
Beca Bicentenario	1.855	2.089	13%	234
Beca Bicentenario Discapacidad	4	7	75%	3
Beca Reubicación (otras UES)	11	11	0%	0
Beca Cumplimiento de Sentencia y Acuerdo	1	1	0%	0
Beca Excelencia Académica	89	72	-19%	-17
Beca Excelencia Técnica	18	11	-39%	-7
Beca Hijos de Profesionales De La Educación	36	37	3%	1
Beca Juan Gómez Millas	1.338	837	-37%	-501
Beca Juan Gómez Millas Extranjeros	9	8	-11%	-1
Beca Juan Gómez Millas Discapacidad	1	1	0%	0
Beca Nuevo Milenio	46	31	-33%	-15
Beca Nuevo Milenio Discapacidad	1	0	-100%	-1
Beca Nuevo Milenio II	111	73	-34%	-38
Beca Nuevo Milenio III	17	0	-100%	-17
Beca Vocación De Profesor	7	5	-29%	-2
Beca Valech Traspaso	21	23	10%	2
Total	3.650	3.269	-10%	-381

Tabla 6 - Beneficios asignados (2021/2022)

BECAS JUNAEB

A continuación, se muestra el detalle de estudiantes con beneficios de mantención, que corresponden a ingresos directos a los(as) estudiantes.

Tipo de beca	2021	2022	variación	diferencia
Beca Alimentación para la Educación Superior	6.167	5.720	-8%	-447
Beca Indígena	86	34	-153%	-52
Beca Integración Territorial	1	3	67%	2
Beca Mantención Educación Superior	162*	40*	-305%	-122
Beca Patagonia Aysén	5	2	-150%	-3
Beca Presidente De La República	60	26	-131%	-34
Beca Residencia Indígena	0	2	100%	2
Beca Universidad Del Mar	3	1	-200%	-2
Total general	6.484	5.828	-11%	-656

Tabla 7 - Distribución becas JUNAEB (2021/2022)

*Beca de Mantención para la Educación Superior, este apoyo disminuirá paulatinamente ya que, según lo establecido por la JUNAEB en el año 2019 se dejó de proporcionar nuevos beneficios. Por lo tanto, solo quedan los renovantes.

TARJETA NACIONAL ESTUDIANTIL (TNE)

El siguiente gráfico, da cuenta de las(os) estudiantes que fueron gestionados y cargados a la plataforma para obtener su TNE, en comparación al año 2021.



Gráfico 7 - TNE (2021/2022)

En el gráfico se aprecia una disminución en el número de revalidaciones en 2022 mientras que los nuevos tiene un aumento de 194 TNE en comparación con el año anterior, esto último puede ser reflejo que en el último año se han retomado las clases presenciales, por tanto, la movilidad se vio incrementada en estudiantes de primer año.

CRÉDITO LEY 20.027 (CAE)

Las(os) estudiantes de la Universidad que tengan o hubieren obtenido el CAE deben ser debidamente informadas(os) a la instancia estatal encargada de su administración (COMISIÓN INGRESA), función delegada en la DAVE en lo que respecta a los procesos de asignación, renovación y egreso de estudiantes con el beneficio.

La siguiente tabla muestra el número de transacciones realizadas en el 2021 y 2022:

A continuación, se muestra la siguiente tabla con los beneficiados CAE:

Tipo estudiante	2021	2022	Variación	Diferencia
Egresados/as	1.050	1.224	17%	174
Licitados/as	760	1.677*	120%	917
Renovantes	5.778	5.190	-10%	-588
Total	7.588	8.091	7%	503

* Con firma en el banco 690

Tabla 8 - Beneficiados CAE (2021-2022)



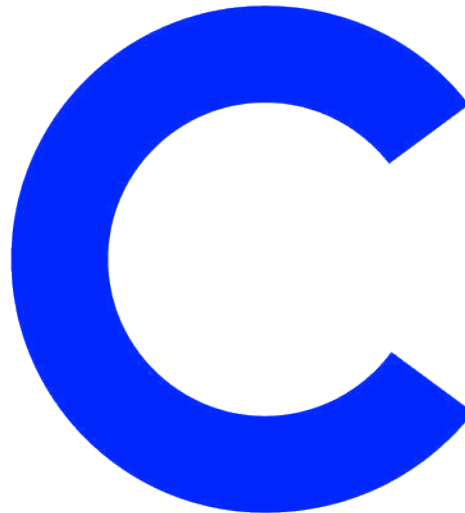
CONVENIO ACCIDENTES TRAUMÁTICOS

La vigencia del convenio, inicia el 01 de abril de 2022 y termina el 31 de marzo del año 2023. En dicho periodo, el número de estudiantes vigentes y adscritos al convenio fue de 6.678, con un costo total de \$177.995.412.

La siguiente tabla, muestra un resumen de las atenciones prestadas entre los años 2021 y 2022 lo cual incentivó a solicitar un descuento del valor del convenio, dada la importante disminución en su uso.

Resumen por actividad	2021	2022	Variación	Diferencia
Estudiantes Vigentes adscritos/as	7.335	6.678	-9%	-657
Nº Consultas urgencia/ Consultas Centro Médico	543	2.716	400%	2.173
Nº Exámenes y procedimientos	206	1.060	415%	854
Nº Hospitalizados	0	18	-	18

Tabla 9 - Resumen por actividad convenio DÁVILA





CENTRO DE ATENCIÓN ESTUDIANTIL (CAIE)

El CAIE orienta, gestiona e informa sobre solicitudes, requerimientos académicos y certificados para estudiantes de Pregrado, Carreras Técnicas, Postgrado, Educación Continua y Egresados/as, así como también entrega información de becas sociales, académicas, deportivas, horas de atención, entre otras tales como:

- Entrega de información académica institucional.
- Apoyo para copias y duplicados de documentos (por sistema) o manuales, cuando corresponda.
- Orientación de solicitudes académicas (por sistema o manuales), en caso que corresponda.
- Orientación para recuperación de mail institucional, usuario/a y clave sistema académico.
- Orientación para presentar apelaciones en becas internas y causales.
- Entrega de información de becas sociales, deportivas y académicas.
- Entrega de información de becas externas MINEDUC, JUNAEB y BAES.
- Entrega de información de Crédito con Aval del Estado (CAE).
- Entrega de información para gestionar TUI (credencial interna).
- Entrega de información para gestionar TNE (tarjeta nacional estudiantil o pase escolar).
- Entrega de información Convenio de accidentes traumáticos.
- Gestión y entrega de certificados de seguro para práctica profesional.

Además, cuenta con un sistema de Contact Center (centro de llamados), donde las y los estudiantes pueden realizar diversas consultas directamente a ejecutivos/as, quienes están capacitados para responder dudas sobre todo lo anterior.

Desde el 2021, y como parte de la segunda etapa del plan de mejoramiento llevado a cabo por la Jefatura de Beneficios y Servicios estudiantiles, se realizaron, en coordinación con la Subdirección de Registro Curricular y DTI, las siguientes acciones:

- Incorporación y creación de programas Advance y Postgrado al portal de requerimientos académicos, para generar solicitudes académicas.
- Reportes periódicos de atención presencial, para ajustar horarios y atender alertas,
- Notificación e información para agendamiento de hora (AgendaPro), para retiro de credencial universitaria inteligente (TUI).

SOLICITUDES DE CERTIFICADOS

Durante el 2022 se emitieron un total de 32.436 certificaciones por la Universidad Central de Chile, lo que representa una variación positiva del 56% equivalente a 11.609 documentos más respecto del año anterior. A continuación, se muestra la distribución por tipo de certificado en la tabla n° 8.

Tipo certificado	2021	2022	Variación	Diferencia
ACREDITACIÓN	0	37	-	37
ALUMNO/A REGULAR	11.049	14.080	27%	3.031
BECA ANID (EX CONICYT)	58	118	103%	60
COPIA BACHILLER	36	163	353%	127
COPIA DIPLOMADO	1.357	2.169	60%	812
COPIA ESPECIALIZACIÓN	12	20	67%	8
COPIA LICENCIATURA	696	1.527	119%	831
COPIA MAGISTER	289	416	44%	127
COPIA MENCIÓN	70	186	166%	116
COPIA POSTÍTULO	115	216	88%	101
COPIA TÍTULO	1.796	2.577	43%	781
EGRESO	354	308	-13%	-46
EGRESO - Expediente Licenciatura	0	223	-	223
HORAS ASIGNATURAS	249	835	235%	586
HORAS TOTALES	361	866	140%	505
MALLA CURRICULAR	315	1.124	257%	809
MATRÍCULA	449	564	26%	115
NO IMPEDIMENTO ACADÉMICO	90	164	82%	74
NOTA EXAMEN DE GRADO	57	98	72%	41
NOTA EXAMEN DE TÍTULO	67	277	313%	210
NOTAS	2.331	4.877	109%	2.546
PROCURAR	221	402	82%	181
RANKING	255	506	98%	251
TÍTULO EN TRÁMITE	600	683	14%	83
Total	20.827	32.436	56%	11.609

Tabla 10 - Distribución por tipo de certificado

De las 32.436 certificaciones emitidas, 5.527 de ellas fueron realizados de forma manual, lo que requiere la intervención de unidades académicas, CAIE (validaciones de ejecutivos/as) y la Secretaría General, esto representa una variación del 115%, lo que equivale a 2.954 certificados más que el año 2021.

A continuación, se muestra la variación por tipo de documento (manual / automático a través de portal MI UCEN), entre los años 2021 y 2022.

Tipo de documento	2021	2022	Variación	Diferencia
Documentos automáticos (Portal)	18.254	26.909	47%	8.655
Documentos manuales	2.573	5.527	115%	2.954
Totales	20.827	32.436	56%	11.609

Tabla 11 - Variación por tipo de documento (2021/2022)



REQUERIMIENTOS ACADÉMICOS

SUSPENSIÓN DE ESTUDIOS

En cuanto a las solicitudes de suspensión de estudios, el 68% se realizó a través del portal de requerimientos académicos, gracias al trabajo colaborativo entre la Dirección General Académica, direcciones de carrera, la empresa Certifikate y la DAVE. El nuevo desarrollo implementado, dio curso de manera rápida y eficiente a todas las resoluciones académicas, además de la opción de seguimiento por parte del estudiante (verificación del estado de su solicitud).

Es importante destacar que los requerimientos manuales en su mayoría corresponden a solicitudes fuera de plazo, exceptuando los requerimientos de Postgrado, ya que estos se realizan solo de forma manual.

Durante el 2022 la mayor cantidad de requerimientos de suspensión de estudio, se cursaron durante el primer periodo académico.

REINCORPORACIÓN DE ESTUDIOS

Las solicitudes de Reincorporación de Estudios son gestionadas en dos periodos, según calendario académico anual, con excepción de los programas de Postgrado, ya que la plataforma no cuenta con la opción trimestral.

Se evidencia una disminución del 3% de estudiantes que solicitaron reincorporación, esto equivale a 26 solicitudes menos en relación al año anterior.

Es importante destacar que los requerimientos manuales en su mayoría corresponden a solicitudes fuera de plazo, exceptuando los requerimientos de Postgrado, ya que estos se realizan solo de forma manual.



DEPORTES Y DESARROLLO INTEGRAL

Este programa tiene el propósito de apoyar y fomentar actividades extracurriculares, organizaciones estudiantiles y talleres que contribuyan a la formación integral. Para ello, realiza diversas acciones para el estamento estudiantil las cuales se listan a continuación:

- Apoyo a las orgánicas estudiantiles, a través de entrega de recursos (bimensualidades).
- Fondos Concursables y aportes a actividades estudiantiles,
- FDI, línea emprendimiento Estudiantil,
- Investiga Ucen 2021,
- Talleres extra programáticos.

Indicadores

% CEDE Vigentes: corresponde al porcentaje de Centros de Estudiantes (CEDE) activos en relación con el total de CEDES.

Apoyo elecciones: En periodo de contingencia.

Participantes on-line: Da cuenta de la cantidad de estudiantes que participan en el taller disponible.

ORGANIZACIONES ESTUDIANTILES

Se entrega colaboración a las organizaciones estudiantiles vía remota y presencial. En este marco, se gestionan herramientas digitales para la realización a procesos eleccionarios tales como: elección de CEDES, así como también apoyo a elecciones de Consejeras/os de Facultad y Escuela en Sede Santiago.

Con la presencialidad aumenta significativamente la participación de los estudiantes en la conformación de organizaciones estudiantiles, por lo cual se conformaron 21 CEDES de 29 carreras, lo que significa un incremento importante respecto del 2021, que se vio desfavorecido por la situación sanitaria país.

BIMENSUALIDADES

Durante 2022 hubo un incremento en la participación de organizaciones estudiantiles lo que también incrementó los aportes de recursos entregados a los CEDES, lo que se puede observar en el siguiente gráfico.

Centros Estudiantiles 2021/2022

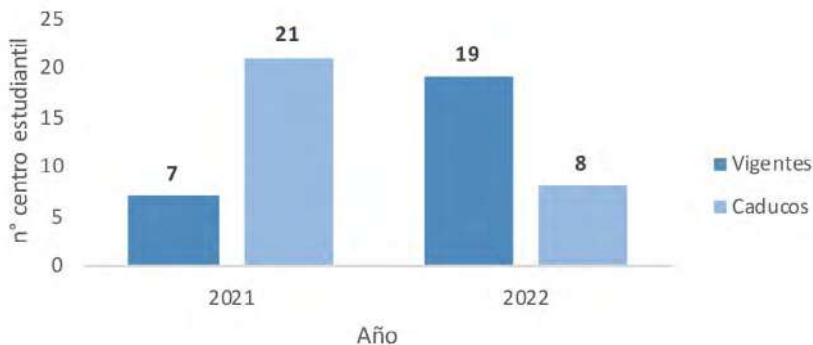


Gráfico 8 - Centros estudiantiles 2021/2022

Respecto a los aportes por Bimensualidades, se incrementa considerablemente la entrega de estos recursos básicamente por el aumento de CEDES vigentes.

	2021	2022
Aportes Bimensualidades	\$545.250	\$5.500.000

Tabla 12 - Bimensualidades (2021/2022)

FONDOS CONCURSABLES Y APORTES ACTIVIDADES ESTUDIANTILES

La DAVE continuamente recibe solicitudes de aportes, que pueden o no enmarcarse en fondos concursables, pero que de todas formas y acorde a la misión de fortalecer el desarrollo integral de los/as estudiantes, se apoya con logística, insumos, transporte, entre otros.

A continuación, se muestra la cantidad de proyectos adjudicados y no adjudicados, respectivamente.

Adjudicados	No Adjudicados	Total Proyectos	Monto total asignado
35	2	38	\$8.807.850

Tabla 12 - Proyectos adjudicados / no adjudicados

Los aportes a los proyectos adjudicados, se muestran en la siguiente tabla.

Carrera	Proyecto	Monto
Enfermería	Bienvenida Facsalud	\$ 260.000
Trabajo Social	Revista Construyendo Conocimiento	\$ 300.000
Trabajo Social	Talleres Brigadas En Acción Primer Semestre 2022	\$ 300.000
Ing. de Obras Civiles	Bienvenida Depto. de Obras Civiles Y Construcción	\$ 257.300
Trabajo Social	Bienvenida Mechona 2022	\$ 55.000
Psicología	Revista De Psicología Construyendo Conocimiento	\$ 300.000
Terapia Ocupacional	Celebración Día Del Terapeuta Ocupacional	\$ 130.000
Obras Civiles	Mesas De Ping Pong Vki	\$ 300.000
Arquitectura Del Paisaje	Terreno De Sensibilización Con El Paisaje Cultural Del Valle Del Elqui.	\$ 300.000
Derecho	Proyecto Afiches Contra La Violencia De Género	\$ 73.280
Ingeniería Civil En Minas (D) Stgo.	"Equipamiento De Defensa Personal Y Campeonato Inter-Escuela De Taca-Taca, Tenis De Mesa Y Defensa Personal"	\$ 300.000
Preparación Física	Seminario De Escalada En Roca	\$ 300.000
Trabajo Social	Villa Feliz, Una Cancha Inclusiva	\$ 300.000
Trabajo Social	Amazar Sin Fronteras	\$ 283.270
Ing. En Admin. de Empresas (D)	Actividad Extra Académica De Integración	\$ 150.000
Trabajo Social	Trabajo De Salud Rural	\$ 300.000
Derecho	Derecho Para Todas Y Todos, Una Mirada Con Perspectiva De Género	\$ 300.000
Periodismo	Campeonato Futsal Comunicaciones	\$ 100.000
Tecnología Medica	T.M. Fest	\$ 300.000
Periodismo	Actividad Recreativa Y Afectiva Periodismo	\$ 150.000
Arquitectura del Paisaje	Ereuc: Espacio De Reutilización Creativa	\$ 300.000
Geología	Georutas	\$ 250.000
Arquitectura del Paisaje	Exposición Registros Ruta Astronómica Valle Del Elqui	\$ 300.000
Trabajo Social	Cuidados Personales Con Perspectiva De Género	\$ 300.000
Trabajo Social	Educación Socioemocional A Través De Las Artes Y El Deporte	\$ 190.000
Ciencias Políticas	Celebrando Nuestra Historia Pt. 2	\$ 300.000
Trabajo Social	Acercándonos A Convivencia Escolar	\$ 259.000
Enfermería	Fonda A Su Salud	\$ 300.000
Preparación Física	Técnica De Escalada En Roca	\$ 300.000
Ing. Industrial	Campeonato Futsal Industria	\$ 50.000
Preparación Física	Seminario De Escalada En Roca	\$ 300.000
Trabajo Social	Diversidad Sin Fronteras	\$ 300.000
Enfermería	Salud Para Todos	\$ 300.000
Ciencias Políticas	Vinculando Comunidad	\$ 300.000
Trabajo Social	Trabajos De Salud Rural	\$ 300.000
Total		\$8.807.850

Tabla 14 - Proyectos asignados 2022

FDI MINEDUC, LINEA EMPRENDIMIENTO ESTUDIANTIL

No hubo convocatoria para el año 2022, por parte del MINEDUC.

INVESTIGA UCEN 2022

Junto a la Dirección de Investigación y Postgrado (DIP) se desarrolló la Séptima versión del Concurso de Apoyo a la Investigación para jóvenes 'Investiga UCEN 2022'. Se presentaron 19 proyectos, de los cuales 16 obtuvieron la puntuación necesaria para ser financiados. En la siguiente tabla, se encuentran todos los proyectos ganadores en detalle:

Nombre Proyecto	Facultad	Sede
Mapco de trayectos: vivencias y percepciones de miedo e inseguridad.	FINARQ	COQUIMBO
Estudio de poblaciones estelares múltiples en cúmulos globulares galácticos	FINARQ	COQUIMBO
Evaluación del conocimiento y uso del etiquetado nutricional en personas con discapacidad visual de la Región de Coquimbo	FACSAUD	COQUIMBO
Concepciones y Prácticas del Profesorado sobre las Habilidades Socioemocionales en Estudiantes con Trastorno del Espectro Autista	FECS	COQUIMBO
Desarrollo de posibilidades contextuales para la exploración segura de agentes inteligentes	FINARQ	SANTIAGO
Construcciones mentales asociadas al estudio de las funciones un análisis desde la teoría APOE: El caso de un estudiante con Trastorno de Espectro Autista	FECS	SANTIAGO
Modelos alternativos de materia y energía oscura y sus constricciones observacionales	FINARQ	COQUIMBO
Construcciones mentales asociadas al estudio de las funciones un análisis desde la teoría APOE: El caso de un estudiante con Trastorno de Espectro Autista	FECS	SANTIAGO
Estudio De Las Practicas Docentes En La Enseñanza De Limites	FECS	SANTIAGO
Panorama general de los proyectos de ley en relación a los animales en Chile	FACDEH	SANTIAGO
Configuraciones cognitivas desarrolladas por estudiantes de sistemas de ecuaciones lineales 2x2	FECS	SANTIAGO
Niveles de ansiedad y estrategias de afrontamiento en la adolescencia: La importancia del apoyo emocional post pandemia COVID-19	FACSAUD	SANTIAGO
Implementación de materiales piezoeléctricos para generación de ERNC en el área del deporte	FINARQ	SANTIAGO
La era constitucional política en Chile: comprensiones de la construcción de los sujetos del Rechazo	FECS	SANTIAGO
“Competencias para interactuar con grupos heterogéneos del alumnado de psicología, primer y segundo año de la Universidad Central. La Serena”.	FACSAUD	COQUIMBO
Fútbol formativo masculino en la región metropolitana de Chile. Aproximaciones desde la psicología a las organizaciones deportivas.	FACSAUD	SANTIAGO
Arquitectura aplicada, estudio y mejoramiento de las condiciones de habitabilidad de un prototipo existente para personas en situación de alta vulnerabilidad social, situación de calle y/o emergencia.	FINARQ	SANTIAGO

Tabla 15 – Proyectos Investiga UCEN 2022

TALLERES EXTRA-PROGRAMÁTICOS

La presencialidad volvió también para las actividades extra-programáticas en la UCEN, junto con ello los talleres en esta línea fueron: Salsa, Yoga, Meditación, Autodefensa, Cheerleader, Fotografía y Bebé al agua.

Además, tuvimos intervenciones en los campus con el fin de dar a conocer los talleres deportivos y extra programáticos que están disponibles para los y las estudiantes.

Las actividades, que se realizaron cada miércoles desde agosto a noviembre en horario protegido, contó con gran participación de la comunidad estudiantil quienes pudieron disfrutar de todos los talleres que existen, con el fin de retomar la presencialidad este 2022 e invitar a participar de las actividades extracurriculares que ayuden a mantener una vida y salud mental más saludable.

DEPORTES Y ACTIVIDAD FÍSICA

Esta unidad tiene como misión contribuir a la formación integral del/la estudiante de la Universidad Central mediante la práctica deportiva y actividades de recreación. El quehacer del área se sustenta en este periodo de excepción en 3 programas permanentes y un conjunto de actividades acotadas, con propósitos de difusión e información general dirigidos a toda la comunidad universitaria o a grupos específicos que lo solicitan.

- Talleres deportivos y de recreación: Se refieren a actividades físicas, deportivas o recreacionales dirigidas por un/a profesor/a de la especialidad. Son semestrales en su duración. Los/as estudiantes interesados en estos talleres acceden a través de un proceso de inscripción.
- Selecciones deportivas: Entendido como actividad de élite, las selecciones deportivas representan a la Universidad en competencias interuniversitarias regionales, nacionales e internacionales.
- Atención Kinesiológica: Desde septiembre de 2013 el área de deportes incorporó la atención kinesiológica para deportistas y estudiantes de la universidad.

TALLERES DEPORTIVOS

Los talleres deportivos también volvieron a la presencialidad y el Centro Deportivo volvió a ser usado con el fin que tiene, manteniendo todos sus talleres activos:

- Spinning
- Funcional
- COREGAP
- Escalada
- Treking y montañismo
- Buceo



SELECCIONES UCEN

Este año se pudo retomar la participación presencial en campeonatos LdeS (Liga Deportiva de Educación Superior), de reactivación y en los entrenamientos presenciales de nuestras selecciones:

- Básquetbol Damas / Básquetbol Varones.
- Fútbol Damas / Fútbol Varones.
- Fútbol Varones.
- Natación.
- Tenis De Mesa.
- Vóleibol Damas / Vóleibol Varones.
- Judo Dama / Judo Varones

LOGROS DEPORTIVOS

La participación en el campeonato de reactivación de LdeS (Liga Deportiva de Educación Superior), dejó los siguientes resultados:

Deporte	Posición
Voleibol Varones	2° lugar honor
Voleibol Mujeres	4° lugar ascenso
Futsal Mujeres	2° lugar ascenso
Natación	1°, 2° y 3° lugar en distintas categorías
Judo	1°, 2° y 3° lugar en distintas categorías

Tabla 16 - Logros deportivos 2022

ATENCIÓN KINESIOLÓGICA

Este año pudimos ofrecer atenciones presenciales kinesiológicas en el Centro Deportivo, tanto para deportistas como estudiantes de la Universidad, respetando y resguardando las medidas sanitarias establecidas.

Estadísticas generales

Actividades	Participantes
Atenciones Kinesiológicas	552
Asistencia Talleres Deportivos	898
Asistencia Entrenamientos Seleccio	1,203
N° Sesiones de Entrenamientos	319

Tabla 17 - Resumen de actividades



JUEGOS DEPORTIVOS

Se retomaron los tradicionales Juegos Deportivos, en el marco de las actividades por el aniversario 40° de la Universidad Central de Chile, y Deportes DAVE, organizó la quinta versión de los Juegos Deportivos UCEN 2022.

Esta actividad, convocó a más de 200 deportistas, quienes se sometieron a una ardua y sana competencia, demostraron todo su nivel en las diferentes disciplinas en las que representaron a sus facultades. Las disciplinas que se disputaron en esta nueva versión desarrollada entre el 14 y 18 de noviembre, fueron: futsal, tenis de mesa, judo, vóleybol, natación y básquetbol.

Posiciones	Facultad
1° Lugar	Facultad de Ingeniería y Arquitectura
2° Lugar	Facultad de Ciencias de la Salud
3° Lugar	Facultad de Educación y Ciencias Sociales
4° Lugar	Carreras Técnicas
5° Lugar	Facultad de Derecho y Humanidades
6° Lugar	Facultad de Economía, Gobierno y Comunicaciones

Tabla 18 - Resultados Juegos Deportivos 2022



ANEXOS

MATERIAL GRÁFICO

A continuación, se presentan algunas de las gráficas utilizadas en las actividades y/o campañas organizadas por DAVE

1.- Campaña “Entrega de preservativos”



2.- Infografía “Autocuidado diario”



3.- Infografía "Buen dormir"

Cómo lograr un buen dormir

Dormir bien es vital para reponer nuestro organismo y restaurar nuestra energía.

PARA ELLO TE COMPARTIMOS ALGUNAS RECOMENDACIONES:

A tener en cuenta:

Es recomendable mantener estas sugerencias en tu rutina, para el correcto patrón que favorezca la regulación del sueño. Se considera, es un proceso que toma tiempo. Si el problema es recurrente y afecta tu diario vivir, no dudes en consultar a un especialista.

¿CONOCES A ALGUIEN QUE PUEDE SERVIRTE ESTA INFORMACIÓN?

¡POR FAVOR COMPÁRTELA!

Qué hacer durante el día:

- Establece un horario regular para ir a dormir y para despertar.
- Salir tu cama todos los días y déjate sólo para dormir y para actividad sexual.
- Realiza ejercicio físico regularmente, ideal durante la mañana.
- Hidrátate y come adecuadamente.

Qué hacer si no puedes dormir:

- Puedes salir de la cama, ir a otra habitación para hacer algo que no te active demasiado, y volver solo cuando aprendas a ti mismo.
- Practica ejercicios de relajación o respiración.
- Evita estar constantemente al celular.
- No te fuerces si no te puedes dormir. Cuando el sueño está afectado, toma tiempo en volver a regularlo. Ten paciencia.

4.- Infografía "Comunicación asertiva"

Estrategias para comunicarse asertivamente

Te compartimos recomendaciones para expresar tu sentir y pensamientos de forma clara y directa, respetando el punto de vista de la otra persona.

Cómo comunicarse asertivamente

- Identifica el tema a tratar, antes de hablar. Es el punto de partida para poder expresar lo que quieres comunicar. (Ejemplo: "Me gustaría que me ayudaras con el tema de...")
- Expone tu punto de vista de forma clara y directa, sin ser agresivo ni pasivo. (Ejemplo: "Yo creo que...")
- Escucha al otro con atención y respeto. No interrumpas al otro cuando está hablando.
- Evita usar palabras que puedan ser interpretadas como insultos o ataques. (Ejemplo: "Eres un...")
- Evita usar palabras que puedan ser interpretadas como amenazas. (Ejemplo: "Si no...")
- Evita usar palabras que puedan ser interpretadas como insultos o ataques. (Ejemplo: "Eres un...")
- Evita usar palabras que puedan ser interpretadas como amenazas. (Ejemplo: "Si no...")

Estrategias para comunicarse asertivamente

Te compartimos recomendaciones para expresar tu sentir y pensamientos de forma clara y directa, respetando el punto de vista de la otra persona.

Cómo comunicarse asertivamente

- Identifica el tema a tratar, antes de hablar. Es el punto de partida para poder expresar lo que quieres comunicar. (Ejemplo: "Me gustaría que me ayudaras con el tema de...")
- Expone tu punto de vista de forma clara y directa, sin ser agresivo ni pasivo. (Ejemplo: "Yo creo que...")
- Escucha al otro con atención y respeto. No interrumpas al otro cuando está hablando.
- Evita usar palabras que puedan ser interpretadas como insultos o ataques. (Ejemplo: "Eres un...")
- Evita usar palabras que puedan ser interpretadas como amenazas. (Ejemplo: "Si no...")
- Evita usar palabras que puedan ser interpretadas como insultos o ataques. (Ejemplo: "Eres un...")
- Evita usar palabras que puedan ser interpretadas como amenazas. (Ejemplo: "Si no...")

¿Conoces a alguien que puede servirte esta información?

¡Por favor compártela!

5.- Infografía “Descanso en días libres”

¿CONOCES A ALGUIEN QUE PUEDE SERVIRLE ESTA INFORMACIÓN?

¡POR FAVOR COMPÁRTELA!

SWIPE UP

BENEFICIOS DE DESCANSAR ADECUADAMENTE:

- Refuerza tu sistema inmune
- Mejora tu capacidad de atención y memoria
- Reduce los niveles de cortisol en la sangre, mejorando tu salud cardiovascular
- Aumenta tu creatividad, ya que con la mente en calma fluyen mejor las ideas
- Mejora tu estado anímico y sensación de bienestar

DESCANSO EN LOS DÍAS LIBRES: UNA NECESIDAD QUE DEBEMOS CONSIDERAR

Descansar no se relaciona solo a dormir, si bien es fundamental, también lo son los momentos de recreación y vida social. Es ideal que en tus momentos de descanso puedas complementar tanto el buen dormir como actividades que aumenten tu bienestar, como hobbies, hacer deporte o actividades al aire libre. También es importante que te reconectes de tus responsabilidades y consigas hacer una buena reparación.

A TENER EN CUENTA:

Si te es difícil dejar de pensar en el trabajo o estudios en tus tiempos libres, es bueno poner atención en ello para observar qué puede estar dificultando tu desconexión y mejorar tu descanso, y pedir ayuda si lo necesitas.

6.- Infografía “Estrategias para la prevención de riesgos”

¿Dónde denunciar?

Otros canales de denuncia y apoyo autónomo:

Programa de Apoyo y Víctimas de Delitos:
Número 1400 400 1000
(Sólo por violencia o con intimidación, abuso sexual, violencia de género y violencia doméstica, odio racial)

Carabineros: Fono 112 (Auto, mar, avión y otros delitos)	POI: Fono 104 (Operativa de investigación forense y otros delitos)
Mirón de Santiago: Fono 1400 (Delincuencia del interior del país)	Orientación Semanal: Fono 1400 (Asesoría al sistema de justicia)

Tu denuncia ayuda a esclarecer la situación y evita que vuelva a suceder

¿Cómo prevenir?

- Si vas a desplazarte a solas, mantente en lugares iluminados y cerca de otras personas que estén circulando.
- No aceptes bebidas, alimentos o cigarrillos de desconocidos, o de desconocidos que procedan.
- No aceptes probar productos de vendedores ambulantes o de algún desconocido para ti.
- Si sientes miedo, ansiedad, borrosidad o agitación repentina, inmediatamente pide ayuda a personas de tu confianza o gente alrededor que te da seguridad (tal como si grupos y no a una persona sola).

¿Cómo prevenir?

- Mantente atenta/o a lo que sucede a tu alrededor.
- Evita hablar por teléfono o chatear al caminar o mientras esperas transporte público.
- Si escuchas música manténla en bajo volumen mientras sea necesario estar alerta.
- Si sales tarde, o caminarás en lugares donde no circula mucha gente, o que no conoces, intenta ir acompañada/o.

Estrategias para la prevención de riesgos en la vía pública

A continuación te compartimos algunas recomendaciones para cuidarte en viajes de trayecto, particularmente respecto a situaciones o acciones violentas que pongan en riesgo tu integridad.

7.- Programa “Flores de Bach”

8.- Programa “Orientación Psicológica”

9.- Actividad "Semana saludable 2022"

12 va SEMANA SALUDABLE EN LA UCEN

VISÍTANOS EN EL CAMPUS GHU
y aprovecha de realizar tu chequeo preventivo, y otras actividades para continuar mejorando tu autocuidado:

25 DE OCTUBRE	26 DE OCTUBRE	27 DE OCTUBRE
10:00 a 14:00 Recorrido de stands		
10:00 a 14:00 Escalada deportiva Tenis-Fútbol	10:00 a 14:00 Tenis-Fútbol 14:00 a 15:00 Sábado	10:00 a 14:00 Escalada deportiva Tenis de mesa
18:00 a 19:30 Actividad vespertina en hall de acceso		

¡NO TE LO PIERDAS!
*Horarios y programación pueden sufrir modificaciones

DAVE @daveucen DAVE dave@ucen.cl www.ucen.cl RADIO CENTRAL 107.1 FM

10.- Otras actividades

PLAN DE FORTALECIMIENTO A LA SALUD MENTAL Y EMOCIONAL

PLAN DE FORTALECIMIENTO A LA SALUD MENTAL Y EMOCIONAL

PLAN DE FORTALECIMIENTO A LA SALUD MENTAL Y EMOCIONAL

11.- Infografía Becas Internas

Infografía sobre Becas Internas de la DAVE. Incluye:

- BECA COPAGO ESPECIAL 2022**
SEDE SANTIAGO Y REGIÓN DE COQUIMBO
- Revisa los instructivos de postulantes y renovantes 2022.
Consultas: infobecas@ucentral.cl
- CONOCE Y POSTULA A LAS BECAS INTERNAS DE LA DAVE: SOCIAL Y FALLECIMIENTO 2022**
SEDE SANTIAGO
- Si tienes dudas contáctate al correo: asistentesocial@ucentral.cl
- Información Beca de Emergencia Social**
- Si has pasado por situaciones socioeconómicas graves este año, te puedes contactar al correo asistentesocial@ucentral.cl

12.- Infografía MINEDUC

Infografía sobre Evaluación Socioeconómica para Becas MINEDUC 2022. Incluye:

- EVALUACIÓN SOCIOECONÓMICA PARA BECAS MINEDUC 2022**
- Conoce los requisitos que debes cumplir para renovar tu Beca MINEDUC periodo 2022
- Consultas: infobecas@ucentral.cl
- ¡No te quedes sin tu beca 2022!
Si postulaste a becas del Ministerio y en los resultados te indica que debes presentar documentos en tu institución **¡esta información es para tí!**

13.- Infografía TNE



14.- Infografía "Tu Espacio"





Universidad Central



TRÍPTICO VIRTUAL

<https://www.ucentral.cl/triptico-dave/index.html>

Imagen portada tríptico



CÓMO CONTACTARNOS

Estamos ubicados en: Lord Cochrane #417, edificio Gonzalo Hernández Urbe, primer piso torre B.

Escribenos a: dave@ucentral.cl

Llámamos al: 600 582 2222

Whatsapp: +569 78625470

[DaveUcentral](https://www.facebook.com/DaveUcentral)

[@dave.ucen](https://www.instagram.com/dave.ucen)

www.ucentral.cl/dave
www.ucentral.cl/deportes

DAVE EN CIFRAS 2022

1. Tablas Programa Orientación Psicológica

1.1. Tabla: Tipo de atención programada/efectuada programa orientación psicológica

Modalidad de atención	Cantidad	%
Presencial	2.519	54%
Online	2.169	46%

1.2. Tabla Año en curso participantes programa orientación psicológica

Año que cursa	Cantidad	%
1er año	166	16,10%
2do año	172	16,70%
3er año	211	20,40%
4to año	223	21,60%
5to año	212	20,50%
Egresada/o	2	0,20%
En proceso de título	42	4,10%
Intercambio	5	0,50%

1.3. Tabla Sexo participantes programa orientación psicológica

Sexo estudiante	Cantidad	%
Femenino	751	73%
Masculino	282	27%

1.4. Tabla Jornada de estudios participantes programa orientación psicológica

Tipo Jornada	Cantidad	%
Diurno	966	94%
Vespertino	67	6%

1.5. Tabla Edad participantes programa orientación psicológica

Edad estudiante	Cantidad	%
18 - 19	135	13%
20 - 21	266	26%
22 - 23	289	28%
24 - 25	149	14%
26 - 29	133	13%
30 o más	61	6%

1.6. Tabla Previsión de salud en participantes programa orientación psicológica

Tipo Previsión	Cantidad	%
Capredena	2	0,20%
Dipreca	11	1,10%
Fonasa	673	65,20%
Isapre	270	26,10%
No cuento con previsión en este momento	65	6,30%
No lo informa	8	0,80%
Póliza de viajes	3	0,30%
PRAIS	1	0,10%

1.7. Tabla Carreras participantes programa orientación psicológica

Carrera del estudiante	Cantidad	%	Matriculados 2022	% abordados
Psicología	181	17,50%	1.022	17,70%
Enfermería	170	16,50%	806	21,10%
Derecho	109	10,60%	863	12,60%
Tecnología Médica	77	7,50%	558	13,80%
Terapia Ocupacional	77	7,50%	295	26,10%
Arquitectura	44	4,30%	267	16,50%
Administración Pública	35	3,40%	406	8,60%
Nutrición y Dietética	31	3,00%	95	32,60%
Educación Diferencial	25	2,40%	145	17,20%
Trabajo Social	24	2,30%	157	15,30%
Geología	22	2,10%	109	20,20%
Kinesiología	20	1,90%	100	20,00%
Ciencia Política	17	1,60%	180	9,40%
Ingeniería Civil Industrial	16	1,50%	176	9,10%
Educación Parvularia	15	1,50%	61	24,60%
Ingeniería Comercial	15	1,50%	261	5,70%

Periodismo	15	1,50%	167	9,00%
Ingeniería Civil en Computación E Informática	10	1,00%	164	6,10%
Pedagogía en Educación Física	10	1,00%	127	7,90%
Técnico de Nivel Superior en Enfermería	10	1,00%	88	11,40%
Ingeniería Civil en Obras Civiles	9	0,90%	107	8,40%
Educación General Básica	8	0,80%	38	21,10%
Sociología	8	0,80%	85	9,40%
Ingeniería en Administración de Empresas	7	0,70%	109	6,40%
Pedagogía en Lenguaje y Comunicación	7	0,70%	29	24,10%
Contabilidad y Auditoría	6	0,60%	100	6,00%
Pedagogía en Inglés	6	0,60%	39	15,40%
Pedagogía en Matemática y Estadística	6	0,60%	56	10,70%
Técnico de Nivel Superior en Educación Parvularia	6	0,60%	28	21,40%
Publicidad	5	0,50%	61	8,20%
Técnico de Nivel Superior en Administración de Empresa	5	0,50%	34	14,70%
Técnico de Nivel Superior en Educación Diferencial	5	0,50%	4	125,00%
Ingeniería en Información y Control de Gestión	4	0,40%	56	7,10%
Pedagogía en Lengua y Cultura Inglesas	4	0,40%	27	14,80%
Arquitectura del Paisaje	3	0,30%	66	4,50%
Ingeniería en Construcción	3	0,30%	68	4,40%
Técnico de Nivel Superior en Contabilidad General	3	0,30%	7	42,90%
Ingeniería Comercial - Advance	2	0,20%	317	0,60%
Ingeniería en Construcción - Advance	2	0,20%	112	1,80%
Técnico de Nivel Superior Personal Trainer	2	0,20%	59	3,40%
Ingeniería Civil en Minas	1	0,10%	58	1,70%
Ingeniería Civil Industrial - Advance	1	0,10%	515	0,20%
Ingeniería en Administración de Empresas - Advance	1	0,10%	156	0,60%
Licenciatura en Ciencias de la Educación	1	0,10%	23	4,30%
Magíster en Dirección Financiera	1	0,10%	13	7,70%
Magíster en Gestión y Liderazgo Educacional	1	0,10%	114	0,90%
Magíster en Ingeniería Industrial On-Line	1	0,10%	54	1,90%
Prufodis	1	0,10%	1	100%
Técnico de Nivel Superior en Construcción	1	0,10%	54	1,90%

1.8. Tabla Facultades que más consultan programa orientación psicológica

Facultad	Cantidad	%	Matriculados 2022	% abordados
CARREAS TÉCNICAS	32	3,10%	554	5,80%
FAC. DER. Y HUM.	133	12,90%	1.809	7,40%
FAC. ECO., GOB. Y COM.	109	10,60%	2.495	4,40%
FAC. EDUC. Y CS. SOC.	91	8,80%	933	9,80%
FAC. ING. Y ARQ.	112	10,80%	1.873	6,00%
FAC.SALUD	555	53,70%	3.063	18,10%
PRUFODIS	1	0,10%	1	100%

1.9. Tabla Problemas detectados programa orientación psicológica

Problema detectado en atención psicológica	Cantidad	%
Sintomatología Angustiosa/Ansiosa	232	22,50%
Sintomatología Depresiva	112	10,80%
Desarrollo Personal	85	8,20%
Disfunción Familiar	65	6,30%
Desarrollo Emocional	52	5,00%
Crisis Vital	51	4,90%
Trastorno de Personalidad	43	4,20%
Crisis Familiar	36	3,50%
Cuadro de Estrés	36	3,50%
Duelo	33	3,20%
Contención Emocional	26	2,50%
Conflicto de Pareja	24	2,30%
Orientación en la Toma de Decisiones	23	2,20%
Trastorno del Estado Del Animo (Vicne Diagnosticado/A)	23	2,20%
Dificultades Académicas	18	1,70%
Dif. en Ámbito Social y Comunicativo	16	1,50%
Agresión Sexual	14	1,40%
Crisis Vocacional	12	1,20%
Estrés por Examen de Grado	12	1,20%
Problema en Situación de Internado/Practica	12	1,20%
Dificultad de Adaptación	11	1,10%
Trastorno Alimenticio	11	1,10%
Bullying o Acoso en Comunidad Universitaria	10	1,00%
Estrés Postraumático	8	0,80%
Violencia Intrafamiliar	8	0,80%
Posible Diagnóstico Médico	6	0,60%
Problema Médico Diagnosticado	6	0,60%
Efecto Pandemia	5	0,50%
Problema de Concentración	5	0,50%
Consumo Problemático	4	0,40%
Responsabilidad Personal	4	0,40%
Situación de Acoso/Violencia	4	0,40%
Trastorno del Sueño	4	0,40%
Conflicto en la Esfera de la Sexualidad	3	0,30%
Autoestima	2	0,20%
Descontrol de Impulsos	2	0,20%
Dificultad en Contexto Laboral	2	0,20%
Identidad De Genero	2	0,20%
Indexación de Diagnostico	2	0,20%
No se logra establecer por Pb. en la Sesión	2	0,20%
Baja Autoestima	1	0,10%
Crisis de Ansiedad/Angustia	1	0,10%
Entrevista Académica	1	0,10%
Sin Motivo de Consulta	1	0,10%
Sintomatología Ansiosa/Angustiosa	1	0,10%
Solicitud de Informe	1	0,10%
Violencia en el Pololeo o de Pareja	1	0,10%

2. Tabla Programa Terapia con Flores de Bach

2.1. Tabla Tipo de atención programa Terapia con Flores de Bach

Tipo de atención	Cantidad	%
Presencial	931	55%
Online	770	45%

2.2. Tabla Año en curso participantes programa Terapia con Flores de Bach

Año que cursa	Cantidad	%
1er año	100	20,40%
2do año	75	15,30%
3er año	99	20,20%
4to año	103	21,00%
5to año	88	18,00%
Egresada/o	1	0,20%
En proceso de título	23	4,70%
Intercambio	1	0,20%

2.2. Tabla Sexo participantes programa Terapia con Flores de Bach

Sexo estudiante	Cantidad	%
Femenino	409	83%
Masculino	81	17%

2.4. Tabla Edad participantes programa Terapia con Flores de Bach

Edad estudiante	Cantidad	%
18 - 19	68	14%
20 - 21	108	22%
22 - 23	127	26%
24 - 25	65	13%
26 - 29	71	14%
30 o más	51	10%

2.5. Tabla Motivos de consulta programa Terapia con Flores de Bach

Motivo consulta	Cantidad	%
Ansiedad/Nerviosismo	152	31,0%
Inseguridad	61	12,4%
Desmotivación	57	11,6%
Angustia	36	7,3%
Muestra en Semana Saludable	26	5,3%
Depresión	23	4,7%
Auto exigencia	22	4,5%
Problema de Concentración	18	3,7%
Estrés	16	3,3%
Examen de Grado/Título/Tesis	14	2,9%
Baja Autoestima	10	2,0%
Crisis de Pánico	9	1,8%
Agotamiento	8	1,6%
Duelo	8	1,6%
Tristeza	8	1,6%
Atención en Crisis	6	1,2%
Irritabilidad	6	1,2%
Crisis Vocacional	3	0,6%
Miedo/Pánico	2	0,4%
Agresión Sexual	1	0,2%
Bajo Estado de Animo	1	0,2%
Inestabilidad Anímica	1	0,2%
Problemas Familiares	1	0,2%
Riesgo Suicida	1	0,2%

2.6. Tabla Carreras que más consultan programa Terapia con Flores de Bach

Carrera del estudiante	Cantidad	%	Matriculados 2022	% abordados
Enfermería	79	16,10%	806	9,80%
Psicología	59	12,00%	1.022	5,80%
Derecho	58	11,80%	863	6,70%
Tecnología Médica	54	11,00%	558	9,70%
Terapia Ocupacional	45	9,20%	295	15,30%
Arquitectura	16	3,30%	267	6,00%
Geología	16	3,30%	109	14,70%
Técnico De Nivel Superior En Enfermería	14	2,90%	88	15,90%
Administración Pública	13	2,70%	406	3,20%
Educación Diferencial	12	2,40%	145	8,30%
Ingeniería Civil Industrial	12	2,40%	176	6,80%
Trabajo Social	12	2,40%	157	7,60%
Nutrición Y Dietética	9	1,80%	95	9,50%
Kinesiología	8	1,60%	100	8,00%
Periodismo	8	1,60%	167	4,80%
Ciencia Política	7	1,40%	180	3,90%

Ingeniería Civil En Obras Civiles	5	1,00%	107	4,70%
Técnico De Nivel Superior En Educación Parvularia	5	1,00%	28	17,90%
Contabilidad Y Auditoría	4	0,80%	100	4,00%
Educación Parvularia	4	0,80%	61	6,60%
Pedagogía En Lengua Y Cultura Inglesas	4	0,80%	27	14,80%
Arquitectura Del Paisaje	3	0,60%	66	4,50%
Educación General Básica	3	0,60%	38	7,90%
Ingeniería Civil En Computación E Informática	3	0,60%	164	1,80%
Ingeniería Comercial	3	0,60%	261	1,10%
Ingeniería En Administración De Empresas	3	0,60%	109	2,80%
Pedagogía En Educación Física	3	0,60%	127	2,40%
Pedagogía En Lenguaje Y Comunicación	3	0,60%	29	10,30%
Técnico De Nivel Superior En Administración De Empresa	3	0,60%	34	8,80%
Ingeniería En Control De Gestión	2	0,40%	3	66,70%
Pedagogía En Inglés	2	0,40%	39	5,10%
Personal Trainer	2	0,40%	59	3,40%
Sociología	2	0,40%	85	2,40%
Ingeniería Civil Industrial - Advance	1	0,20%	515	0,20%
Ingeniería Comercial - Advance	1	0,20%	317	0,30%
Ingeniería En Construcción	1	0,20%	68	1,50%
Ingeniería Industrial - Advance	1	0,20%	515	0,20%
Magíster En Derecho Público	1	0,20%	26	3,80%
Magíster En Dirección Financiera	1	0,20%	13	7,70%
Magíster En Dirección Y Gestión Pública	1	0,20%	187	0,50%
Magíster En Docencia Para Educación Superior	1	0,20%	87	1,10%
Magíster En Estudios De Género E Intervención Psicosocial	1	0,20%	34	2,90%
Pedagogía En Educación Diferencial (2do Título)	1	0,20%	73	1,40%
Publicidad	1	0,20%	61	1,60%
Técnico De Nivel Superior En Construcción	1	0,20%	54	1,90%
Técnico De Nivel Superior En Contabilidad General	1	0,20%	7	14,30%
Técnico De Nivel Superior En Educación Diferencial	1	0,20%	4	25,00%

2.7. Tabla Jornada de estudios participantes programa Terapia con Flores de Bach

Tipo Jornada	Cantidad	%
Diurno	436	89%
Vespertino	54	11%

2.8. Tabla Facultades que más consultan programa Terapia con Flores de Bach

Facultad	Cantidad	%	Matriculados 2022	% abordados
CT	27	2,60%	554	4,90%
FAC. DER. Y HUM.	71	6,90%	1.809	3,90%
FAC. ECO., GOB. Y COM.	45	4,40%	2.495	1,80%
FAC. EDUC. Y CS. SOC.	34	3,30%	933	3,60%
FAC. ING. Y ARQ.	58	5,60%	1.873	3,10%
FACSALUD	254	24,60%	3.063	8,30%
VRA	1	0,10%	188	0,50%

3. Becas Internas

Becas Internas	2021	2022
Beca Emergencia Social	125	127
Beca Deportiva	29	38
Beca Fallecimiento	26	27
Beca social	249	176
Conectividad	1.246	877
Beca Copago Especial	883	649
Total	2.558	1.894

4. Comparativo Becas internas 2021 v/s 2022

Tipo de Beca	2021	2022	Variación postulaciones
Social de Estudio	470	279	-41%
Fallecimiento	56	29	-48%
Emergencia Social	260	138	-47%
TOTAL	786	649	-17%

5. Becas Carácter social

TIPO DE BECA	2021*	\$	2022*	\$	Diferencia en \$
SOCIAL	249	\$61.290.580	176	\$47.421.481	\$-13.869.099
FALLECIMIENTO	26	\$10.336.802	27	\$19.911.376	\$9.574.574
EMERGENCIA SOCIAL	125	\$36.716.505	127	\$59.665.764	\$22.949.259
BECA COPAGO ESPECIAL	1.957	\$278.348.332	649	\$260.577.082	\$-17.771.250
TOTAL	2.357	\$386.692.219	979	\$387.575.703	\$883.484

6. Evaluación Socioeconómica para MINEDUC

Año	Matriculados (a julio)	N° postulantes (1er y 2da)	N° a evaluar a nivel nacional (1er)	N° a evaluar UCEN	Evaluados UCEN	%		% Éxito
						Nivel nac.	Ucen	
2021	10.920	595.071	132.445	569	423	22,26	0,43%	74,340949
2022	10.427	617.911	136.521	788	344	22,09	0,58%	43,6548223

7. Tarjeta Nacional de Estudiantes (TNE)

TNE	2021	2022
Revalidaciones	5.153	5.020
Nuevos	1.002	1.196
Total	8.176	6.216

